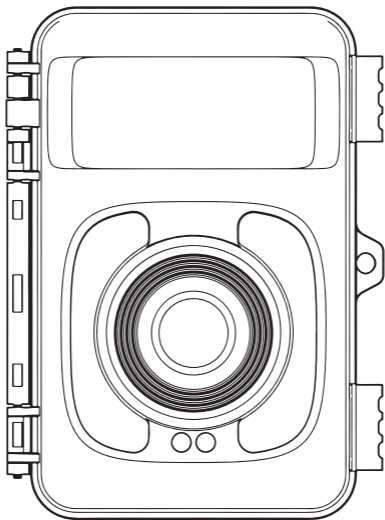


 K&F CONCEPT



Wildlife Camera  
**Instruction Manual**

## Inhaltsverzeichnis

<b>I. Lieferumfang</b> .....	P02
<b>II. Besondere Erinnerungen</b> .....	P02
<b>III. Produktbeschreibung</b> .....	P03-04
<b>IV. Kamerabedienung</b> .....	P04-08
<b>V. Camera Settings</b> .....	P08-13
<b>VI. Technical Specifications</b> .....	P13-14
<b>VII. Troubleshooting</b> .....	P14-15

## I. Lieferumfang:

1. Wildtierkamera; 2. Montagegurt;
3. Baumstativ; 4. USB-Kabel (USB 2.0);
5. Bedienungsanleitungen

## II. Besondere Erinnerungen:

1. Entfernen Sie den Schutzfilm vom Kameraobjektiv und PIR-Sensor vor Gebrauch.
2. Vor dem Gebrauch müssen acht 1,5V AA-Alkalibatterien oder Lithiumbatterien installiert werden. Mischen Sie keine alten und neuen Batterien und keine Batterietypen.
3. Gewöhnliche wiederaufladbare AA-Batterien werden nicht empfohlen, da die von ihnen erzeugte Niederspannung Betriebsprobleme verursachen kann, es sei denn, es wird eine standardmäßige 1,5-V-AA-Batterie verwendet.
4. Beim ersten Einrichten und Testen der Kamera ist der Bildschirm ständig eingeschaltet, was zu einem schnellen Stromverbrauch führen kann. Es wird empfohlen, die Batterie vor dem formellen Gebrauch durch eine neue zu ersetzen.
5. Um Fotos und Videos zu speichern, müssen Sie eine SD-Speicherkarte (Klasse 10 oder höher, mit einer maximalen Kapazität von 512GB) in den Speicherkartensteckplatz einlegen. Bitte legen Sie die SD-Karte bei ausgeschalteter Kamera ein und formatieren Sie die SD-Karte zum ersten Mal.
6. Der Bildschirm wird nur im Einstellungsmodus eingeschaltet, um Menüeinstellungen zu ändern und aufgenommene Fotos und Videos anzusehen
7. Über den mini USB-Anschluss (USB 2.0) kann es mit dem Computer angeschlossen werden.
8. Bitte verwenden Sie einen Gurt oder eines Baumstativ, um die Kamera auf einer Höhe von 1-2 Metern zu installieren. Passen Sie das Aufnahmesichtfeld an, um das beste Sichtfeld zu erzielen.
9. Die Standardsprache ist Englisch, stellen Sie die Sprache ein: „TEST“ Modus - „MENU“ - „Sprache“ - Wählen Sie die entsprechende Sprache.

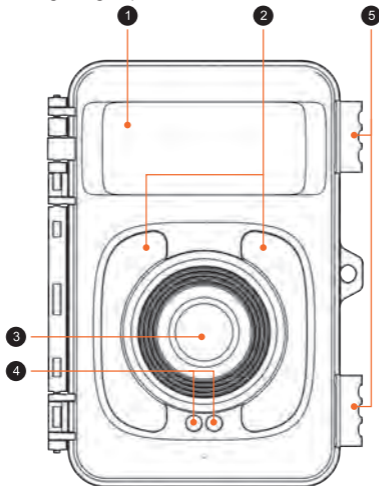
## III. Produkteinführung:

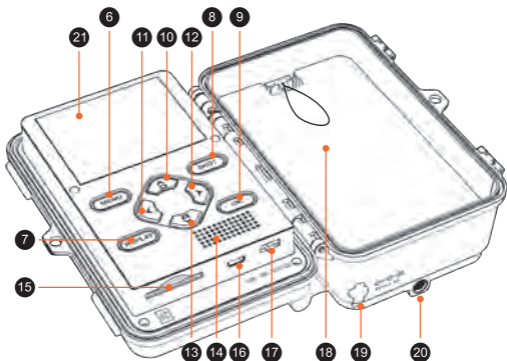
### 3.1 Über die Kamera

Wildtierkamera ist eine Wildtierbeobachtungskamera mit einem Infrarotsensor, der die Änderung der Umgebungstemperatur im Bereich erkennen kann. Wenn Tiere in den Bereich eintreten, kann die Kamera aktiviert werden, um Fotos zu machen oder aufzunehmen.

### 3.2 Kamerastruktur

1. PIR-Sensor;
2. LED-Infrarotlicht;
3. Objektiv;
4. Kontrollleuchte;
5. Verriegelungsclip;





- |                                |                          |
|--------------------------------|--------------------------|
| 6. Menütaste;                  | 15. SD-Kartensteckplatz; |
| 7. Wiedergabe;                 | 16. USB-Schnittstelle;   |
| 8. Auswahl taste;              | 17. Arbeitsmodus;        |
| 9. OK Taste;                   | 18. Batteriefach;        |
| 10. LED-Infrarotlicht;         | 19. 6V 1.5A Stromver-    |
| 11/12. Linke und rechte        | sorgungsschnittstelle;   |
| Auswahl tasten;                | 20. Fester Port;         |
| 13. Fotomodus / Abwärts-Taste; | 21. Bildschirm.          |
| 14. Lautsprecher;              |                          |

## IV. Kamerabetrieb

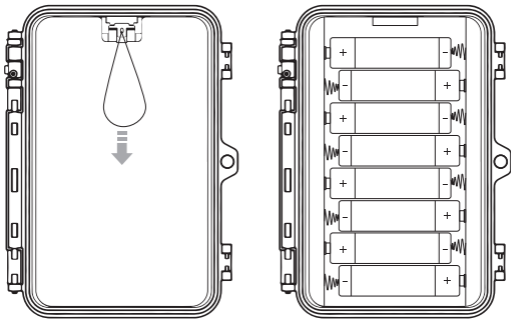
### 4.1. Einlegen der Batterien

Wie in der Abbildung gezeigt, öffnen Sie den Kameraverschluss, und der Batterie-Steckplatz befindet sich auf der rechten Seite der Kamera. Ziehen Sie zuerst das Seil auf der Oberseite des Batterie-Steckplatzes, entfernen Sie die Batterieschutzabdeckung, legen Sie acht brandneue 1,5V AA-Batterien ein und decken Sie dann die Schutzabdeckung ab. Achten Sie beim Einlegen der Batterien darauf,

dass die positiven und negativen Pole jeder Batterie in die richtige Richtung gelegt sind.

**Hinweise:** Es wird empfohlen, Einweg-AA-Alkalibatterien oder Lithiumbatterien zu verwenden und alte und neue Batterien nicht zu mischen. Wiederaufladbare AA-Batterien werden nicht empfohlen, da die meisten wiederaufladbaren Batterien 1,5V nicht erreichen können.

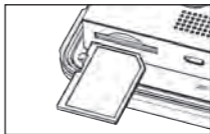
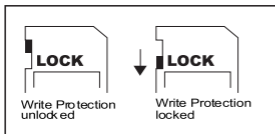
DE



## 4.2. Einlegen der Speicherkarte

Zum Speichern von Fotos und Videos muss eine SD-Speicherkarte eingelegt werden. 32GB bis 128GB SDHC/SDXC Speicherkarte wird empfohlen. Bitte legen Sie die SD-Karte vor dem Starten in den Speicherkartensteckplatz ein. Bitte überprüfen Sie vor dem Einlegen der SD-Karte, ob der Speicherkartenschutz aktiviert ist (wie in der Abbildung gezeigt);

Setzen Sie die Speicherkarte wie in der Abbildung gezeigt ein,



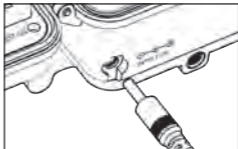
drücken Sie die Speicherkarte in den Kartensteckplatz. Wenn ein „Schnapp“-Geräusch zu hören ist, wurde die Speicherkarte in der richtigen Position eingesetzt;

Um die Speicherkarte zu entfernen, drücken Sie die Speicherkarte nach innen und nehmen Sie sie heraus, wenn ein „Schnapp“-Geräusch zu hören ist.

**Hinweise:** Es können nur SD-Speicherkarten in Standardgröße verwendet werden, eine Micro-SD-Karte mit Adapter kann nicht verwendet werden. Bitte verwenden Sie eine SD-Karte der Klasse 10 oder höher, bis zu einer maximalen Größe von 512 GB.

### 4.3. Verwendung externer Stromversorgung

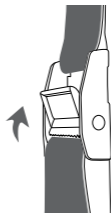
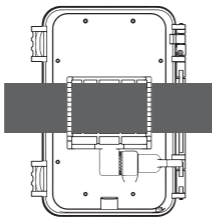
Die Kamera unterstützt den Anschluss eines externen Netzteils, welches eine externe Stromversorgung von 6V 1,5~2A erfordert



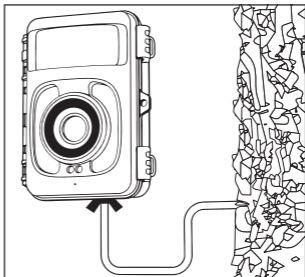
Bitte verwenden Sie einen DC-Stecker mit einem Außendurchmesser von 3,5 mm und einem Innendurchmesser von 1,35 mm.

### 4.4. Montage von Befestigungsvorrichtungen

· Montage des Gurts: Verwenden Sie den mitgebrachten Gurt, um die Kamera an einem Baum oder anderen Gegenständen zu befestigen, platzieren Sie die Kamera nach Bedarf und ziehen Sie das lose Ende des Gurtes fest, bis die Kamera fest befestigt ist.

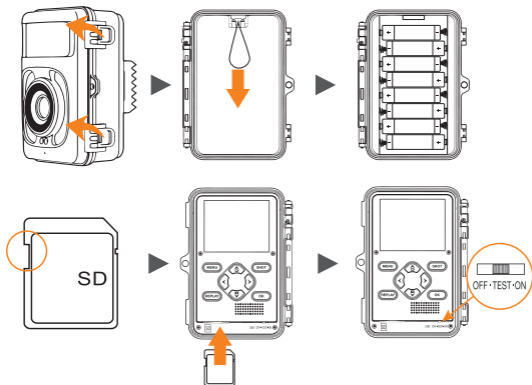


• Montage des Baumstativs: Die Kamera kann mit dem mitgebrachten Baumstativ am Baum befestigt werden. Die Baumstativschnittstelle ist  $1/4"$ x 20 Gewinde, wie in der Abbildung gezeigt.

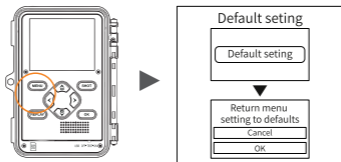


#### 4.5. Schematische Darstellung der Einschaltung

Öffnen Sie den Kameraverschluss; Öffnen Sie die Batterieabdeckung; Legen Sie die Batterien ein; Bestätigen Sie die Speicherkarte; Setzen Sie die Speicherkarte ein; Wechseln Sie in den Einstellungsmodus; Rufen Sie das Systemmenü auf; Wählen Sie das Formatieren der Speicherkarte aus und klicken Sie zur Bestätigung.







## V. Kameraeinstellungen

Sobald Sie den Batterien und die SD-Karte eingelegt, ist die Kamera einsatzbereit.

Ändern Sie vor der Verwendung der Kamera die Einstellungen nach Bedarf, wofür ein TEST-Modus zur Verfügung steht. In diesem Modus können Sie nicht nur die aufgenommenen Fotos und Videos ansehen, sondern auch Einstellungen ändern.

### 5.1. Modusschalter

**“OFF” Modus:** Anfangsmodus, dieser Modus ermöglicht das Ausschalten der Kamera;

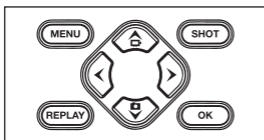
**“TEST” Modus:** Dieser Modus ermöglicht die Einstellung der Kamera oder das Ansehen von aufgenommenen Fotos und Videos;

**“ON” Modus:** In diesem Modus wechselt die Kamera in den Betriebszustand und arbeitet gemäß den eingestellten Parametern.

### 5.2. Bedienungstaste

Drehen Sie den Modusschalter auf „TEST-Modus“, die Kamera schaltet sich ein;

Die folgenden Bedienungstasten sind auf beiden Seiten des Anzeigefelds vorhanden:



Taste	Funktionen
MENU	Menüs ein- oder ausschalten
REPLAY	Vorschau von Fotos und Videos auf dem LCD-Bildschirm
Nach oben	„Nach oben “(im Menümodus); Anzeige des letzten Fotos/Videos (im Wiedergabemodus); Zum Videomodus wechseln (beim TEST-Modus)
Nach unten	„Nach unten “(im Menümodus); Anzeige des nächsten Fotos/Videos (im Wiedergabemodus); Zum Fotomodus wechseln (beim TEST-Modus)
Nach links	Linksnavigation (Menümodus)
Nach rechts	Rechtsnavigation (Menümodus)
SHOT	Tarten des Foto-/Videomodus(im TEST-Modus)
OK	Videodatei wiedergeben/stoppen (im Playmodus); Bestätigen/Eingeben (im Menümodus)

### 5.3. Beschreibung der Funktionseinstellung

Im „TEST-Modus “ drücken Sie die MENU-Taste, um das Menü aufzurufen. Alle Menüoptionen der Kamera und die Werte des Aufnahmemodus sind unten aufgelistet.



**Zur Erinnerung:** Bei Einstellung im "TEST-Modus" ist der Bildschirm konstant und der Stromverbrauch ist schnell. Es wird empfohlen, die Batterie nach dem Einstellen und Testen durch eine neue zu ersetzen.

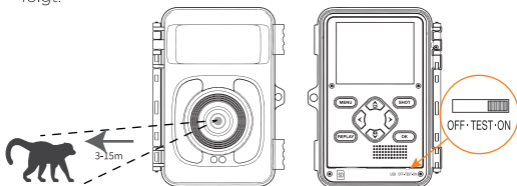
<b>Einstellung</b>	<b>Untermenü</b>	<b>Erläuterungen</b>
Modus	Foto (Standard); Video; Foto+Video	Fotos oder Videos aufnehmen, wenn eine Bewegung erkannt wird; im Modus „Foto + Video“ nimmt die Kamera vor der Aufnahme Fotos auf
Fotoauflösung	48MP;40MP;32MP; 24MP;16MP; 12MP; 5MP (Standard)	Je höher die Auflösung, desto besser die Fotoqualität, aber es wird auch mehr Speicherplatz benötigt
Reihenaufnahme	Aufnahme 1 (Standard); Reihenaufnahme 2/3/10	Wählen Sie die Anzahl der aufzunehmenden Fotos aus, wenn die Kamera im Fotomodus ausgelöst wird
Videoauflösung	3840*2160@10fps 2304*1296@30fps 1920*1080@30fps 1280*720@30fps (Standard) 720*480@30fps 640*480@30fps	Auswählbare Videoauflösung
Zeitraffer-Videoauflösung	8MP (3840* 2160P) ; 5MP (3072* 1728P) Standard 3MP (2304* 1296P);	Auswählbare Zeitraffer-Videoauflösung
Videolänge	10 Sekunden (Standard); Mindestens 3 Sekunden, maximal 10 Minuten	Einstellbare Videolänge
Tonaufnahme	Eei (Standard); Aus	Wählen Sie aus, ob Video mit Ton aufgenommen werden soll
Verzögerung der Bewegungserkennung	30 Sekunden (Standard); Minimum 2 Sekunden, maximal 60 Minuten	Das Intervall zwischen zwei Auslösern, in dem die Kamera keine Bilder und Videos aufnimmt.Hinweise: Der Akkuverbrauch steigt aufgrund der kurzen Intervallzeit und der hohen Aufnahme Frequenz der Kamera.
Empfindlichkeit der Bewegungserkennung	Niedrig; Mittel (Standard); Hoch	Je höher die Empfindlichkeit, desto empfindlicher die Abtastung, aber desto höher auch der Batterieverbrauch. Es wird empfohlen, die Empfindlichkeit auf mittel oder hoch einzustellen, wenn kleine Tiere mit hoher Geschwindigkeit aufgenommen werden; Nehmen Sie große Tiere mit einer Empfindlichkeit auf, die auf niedrig oder mittel eingestellt ist.

<b>Einstellung</b>	<b>Untermenü</b>	<b>Erläuterungen</b>
Überwachungszeitraum	Ein(festgelegte Zeit); Aus (Standard)	Sie können die Kamera so einstellen, dass sie nur in einem bestimmten Zeitraum funktioniert, und die Kamera wird weder in anderen Zeiträumen ausgelöst, noch werden Fotos und Videos aufgenommen.
Timerfunktion der Aufnahme	Einzelbilder; Video; Aus (Standard)	Wenn diese Funktion aktiviert ist, nimmt die Kamera automatisch Fotos/Videos innerhalb des ausgewählten Zeitraum auf, unabhängig davon, ob der PIR-Sensor eine Bewegung erkennt oder nicht. Hinweis: PIR funktioniert in diesem Modus nicht mehr.
Sprache	13-Sprachen verfügbar, Standard Englisch	Sprache festlegen
Loop-Video	Ein; Aus (Standard)	Wenn diese Funktion aktiviert, werden die ältesten gespeicherten Dateien in der Reihenfolge der Aufnahmezeit überschrieben, wenn der Speicherplatz auf der Speicherkarte nicht ausreicht. Wenn diese Funktion nicht aktiviert wird, stoppt die Kamera die Aufnahme, wenn der Speicherplatz auf der Speicherkarte nicht ausreicht.
Uhrzeit & Datum	Das Zeitformat kann 24-Stunden oder 12-Stunden sein, und das Datumsformat kann TT/MM/JJJJ, JJJJ/MM/TT oder MM/TT/JJJJ sein.	Uhrzeit&Datum festlegen
Zeitstempel	Uhrzeit&Datum (Standard); Aus	Uhrzeit&Datum können auf Fotos gestempelt werden
Signalton	Offen (Standard); Aus	Betriebsgeräusch ausschalten / starten
Speicherkarte formatieren	Ja; Nein (Standard)	Mit Vorsicht fortfahren! Beim Formatieren der Speicherkarte werden alle Dateidaten gelöscht. Bitte machen Sie ein Backup.

Einstellung	Untermenü	Erläuterungen
Kameraname	Ein; Aus (Standard)	Die Kamera kann mit Zahlen und Buchstaben markiert werden, um die Position der erhaltenen Fotos und Videos zu bestätigen.
Einstellungen wiederherstellen	Ja; Nein (Standard)	Nachdem Sie die Auswahl mit OK Taste bestätigt haben, werden alle Einstellungen der Kamera auf ihre Standardwerte zurückgesetzt.

## 5.4. Einstellung der Kameraposition

Im Testmodus ist es hilfreich, den bestmöglichen Erfassungswinkel und -bereich des Bewegungssensors zu bestimmen. Öffnen Sie zunächst den Testmodus. Die Betriebsart ist wie folgt:



Befestigen Sie die Kamera an einem Baum oder einem anderen geeigneten Objekt in einer Höhe von etwa 1-2 Metern und stellen Sie die gewünschte Ausrichtung ein; Bewegen Sie sich dann langsam von einer Seite des Betrachtungsbereichs zur anderen, parallel zur Kamera und beobachten Sie die Kontrollleuchte. Wenn die rote Kontrollleuchte leuchtet, werden Sie vom Bewegungssensor erkannt. Durch den Erfassungsbereich können Sie die beste Position für die richtige Kamera finden.

**Hinweise:** Um unerwünschte Fotos zu vermeiden, wird empfohlen, das Objektiv nicht in Richtung der Sonne zu richten. Vergewissern Sie sich, dass sich die Kamera auf der gleichen Höhe wie der zu betrachtende Bereich befindet. Stellen Sie die Kamera nicht zu nah an den Ästen ein, um irrelevantes Auslösen zu vermeiden.

## 5.5. Arbeitsmodus

Drehen Sie den Schalter auf die Position „ON“ und die Kamera wechselt in den Arbeitsmodus.

Auf dem Bildschirm läuft ein 15-sekündiger Countdown, bevor die Kamera in den Standby-Modus wechselt. Sobald ein sich bewegendes Objekt im PIR-Erfassungsbereich erkannt wird, aktiviert der Sensor die Kamera und schießt/zeichnet auf.

## 5.6. Anschluss an einen Computer

Methode 1: Die Kamera kann über den mitgelieferten mini USB an einen Computer angeschlossen werden, um vorhandene Fotos/Videos anzusehen.

Methode 2: Entfernen Sie die SD-Karte und schließen Sie sie über einen Kartenleser an den Computer an, um sie anzuzeigen.

## VI. Technische Daten

Fotoauflösung	48MP; 40MP; 32MP; 24MP; 16MP; 12MP; 5MP (Standard)
Videoauflösung	3840*2160@10fps; 2304*1296@30fps; 1920*1080@30fps; 1280*720@30fps(Standard); 720*480@30fps; 640*480@30fps
Dateiformat	Fotoformat: JPEG; Videoformat: AVI(H.264)
Kameraobjektiv	f=4.0mm F/NO=2.0 FOV=90 °
PIR-Erkennungswinkel und -Abstand	Erkennungswinkel bis 120°, Erkennungsabstand 65ft
Erkennungsbereich	80ft/24m (Tag), 65ft/20m (Nacht)
Anzahl der Infrarot-Füllleuchten	34 Infrarotlampen, 940nm (kein Glühen)
Auslösezeit	0.2s
Wetterbeständigkeit	IP66
Speicherkartentyp	Unterstützung bis zu 512GB SD-Karte, Klasse 10 oder höher
Betriebstemperatur	-22°F ~ 160°F
Stromversorgungsmodus	1.5V AA-Batterie oder externe Stromversorgung

Arbeitsspannung	6V
Externe Stromversorgung	DC 6V 1.5~2A
Standby-Zeit	Bis zu 6 Monate

## VII. Fehlerbehebung

### 1. Die Kamera lässt sich nicht einschalten

- A. Überprüfen Sie, ob die Batterien richtig installiert sind und ob die Elektroden korrekt sind;
- B. Überprüfen Sie, ob die Batterien leer sind;
- C. Bei Verwendung eines externen Netzteils überprüfen Sie, ob das externe Netzteil korrekt verwendet wird

### 2. SD-Kartenfehler

- A. Formatieren Sie die SD-Karte auf der Kamera zum ersten Mal;
- B. Überprüfen Sie, ob die SD-Karte richtig eingelegt ist;
- C. Überprüfen Sie, ob Sie eine SD-Karte der Klasse 10 oder höher verwenden.

### 3. Bild unklar

- A. Achten Sie darauf, die Schutzfolie vor dem Gebrauch zu entfernen;
- B. Überprüfen Sie, ob sich Schmutz auf dem Objektiv befindet, falls vorhanden, wischen Sie sie bitte vor dem Gebrauch mit einem trockenen Tuch ab.

### 4. Kamera nimmt keine Fotos oder Videos auf

- A. Überprüfen Sie, ob die SD-Karte voll ist. Wenn sie voll ist, übertragen Sie bitte vor der Verwendung die Dateien von der SD-Karte auf andere Geräte;
- B. Rufen Sie den Wiedergabemodus auf und löschen Sie einige unerwünschte Fotos und Videos;
- C. Das Speicherkartenformat ist falsch, bitte formatieren Sie die Speicherkarte neu oder ersetzen Sie sie durch eine neue Speicherkarte.

## **5.Einschalten nicht möglich, da Passwort vergessen**

Drehen Sie zuerst den Schalter auf die Position OFF, Drücken Sie gleichzeitig die Tasten REPLAY + SHOT, schalten Sie den Schalter von OFF auf TEST um.

## **6.Überwachungszeitraum für die ganztägige Aufzeichnung fest**

Bitte stellen Sie zuerst das genaue Datum und die Uhrzeit der Kamera ein und stellen Sie dann den gewünschten "Überwachungszeitraum" ein

## **7.Die Kamera hat nichts erkannt**

- A.Stellen Sie sicher, dass sich die Kamera nicht hinter Glas befindet ;
- B.Stellen Sie sicher, dass der Schutzfilm des PIR-Sensors entfernt ist;
- C.Bitte überprüfen Sie die Einstellungen im Menü und passen Sie den Erfassungsabstand und die Empfindlichkeit der Kamera an.

## **8.Die Kamera funktioniert nicht oder nimmt nachts nicht auf**

Bitte überprüfen Sie den Akkustand der Kamera. Wenn der Akkustand niedrig ist (weniger als 1/3 des Akkus), schaltet sich die Nachtsichtfunktion automatisch aus. Bitte ersetzen Sie die Batterie durch eine neue.

## **9.Warum nimmt die Kamera nachts nicht auf, funktioniert aber tagsüber gut!**

Bitte überprüfen Sie den Batteriestand der Kamera. Ist der Batteriestand niedrig (weniger als 1/3 des Akkus), schaltet sich die Nachtsichtfunktion automatisch aus. Bitte ersetzen Sie die Batterien, um die Nachtsichtfunktion wiederherzustellen.

## **10.Warum funktioniert die Funktion „Zielaufzeichnungszeit “ nicht**

Bitte überprüfen Sie, ob Sie die Funktion „Verzögerung “ eingeschaltet und den Verzögerungs-Modus ausgewählt haben, und stellen Sie dann die Verzögerungs-Länge ein.